

**FLASH NEWS**  
2022#6

*Ο πληθυσμός της Ελλάδας μειώνεται συνεχώς μετά το 2011 και η τρέχουσα απογραφή θα το επιβεβαιώσει. Η μείωση αυτή οφείλεται σε δυο ισοζύγια, το φυσικό (γεννήσεις-θάνατοι) και το μεταναστευτικό (είσοδοι – έξοδοι) που είχαν την τελευταία δεκαετία σε εθνικό επίπεδο και τα δυο αρνητικό πρόσημο. Το πρώτο από τα δυο αυτά ισοζύγια είναι ήδη γνωστό καθώς η ΕΛΣΤΑΤ δημοσιοποιεί ετησίως σε όλα τα επίπεδα τους θανάτους και τις γεννήσεις που δηλώνονται στα ληξιαρχεία της χώρας μας. Το δεύτερο είναι εκτιμώμενο και διατίθεται σε εθνικό μόνον επίπεδο (είσοδοι στη χώρα μας - έξοδοι από αυτήν). Το μεταναστευτικό αυτό ισοζύγιο στους Δήμους προκύπτει προφανώς ως διαφορά των εισόδων (είτε από κάποιο άλλο δήμο της χώρας είτε από το εξωτερικό) και των εξόδων από αυτούς (είτε προς κάποια άλλη ενότητα της χώρας είτε προς το εξωτερικό).*

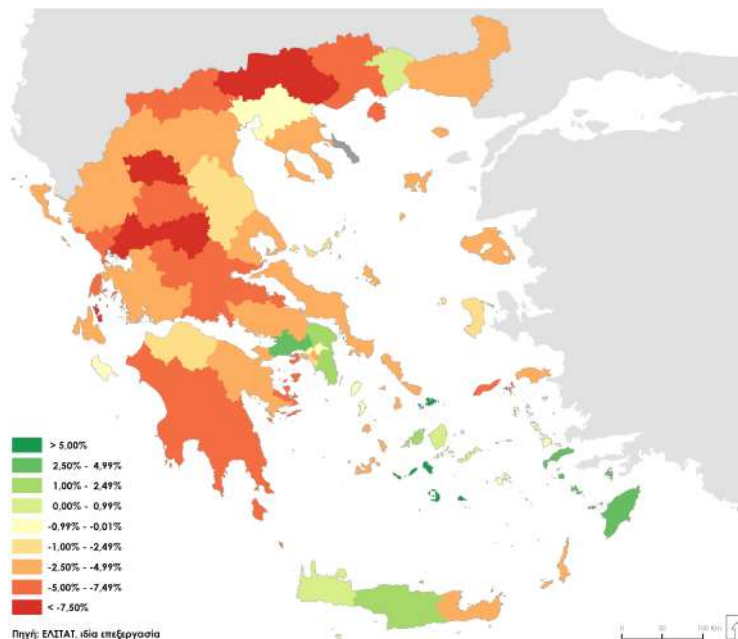
*Σε εθνικό επίπεδο τα αρνητικά φυσικά και μεταναστευτικά ισοζύγια της δεκαετίας 2011-2020<sup>1</sup> αναμένεται να οδηγήσουν σε μια μείωση κατά 450 χιλιάδες περίπου του πληθυσμού μας, μια μείωση που θα οφείλεται κατά 60% στο αρνητικό ισοζύγιο γεννήσεων- θανάτων και κατά 40 % στο επίσης αρνητικό μεταναστευτικό ισοζύγιο (οι έξοδοι από την χώρα μας υπερκάλυψαν τις εισόδους σε αυτήν παρόλη την είσοδο αλλοδαπών προερχομένων στην μεγάλη τους πλειοψηφία από μη ευρωπαϊκές χώρες). Το φυσικό ισοζύγιο (Φ.Ι.) με βάση τα δεδομένα αυτά είχε ιδιαίτερα υψηλή συμβολή στην αρνητική μεταβολή του πληθυσμού μας την τελευταία δεκαετία*

Φυσικά, πιθανότατα κάτω από τους μέσους εθνικούς όρους υποκρύπτονται σημαντικές διαφορές. Σε εθνικό επίπεδο οι γεννήσεις ήταν μεν πολύ λιγότερες από τους θανάτους, αλλά αυτό δεν σημαίνει υποχρεωτικά ότι το ίδιο ισχύει σε επίπεδο Περιφερειακής Ενότητας (Π.Ε.) ή Δήμου, όπως επίσης δεν σημαίνει ότι το ειδικό βάρος της ζυγαριάς αυτής δεν διαφοροποιείται όταν περνάμε από την χώρα στις Π.Ε. και στους Δήμους. Για να αναδείξουμε τις όποιες διαφοροποιήσεις δημιουργήσαμε έναν απλό λόγο: πήραμε για κάθε επίπεδο την τελευταία δεκαετία την διαφορά των γεννήσεων από τους θανάτους σαν ποσοστό του πληθυσμού του στην απογραφή του 2011.

**Τα φυσικά ισοζύγια σε εθνικό και περιφερειακό επίπεδο**

Σε εθνικό επίπεδο, το φυσικό ισοζύγιο υπερβαίνει ελαφρώς το **-2,5 %** του πληθυσμού στην απογραφή του 2011, ήτοι αν το μεταναστευτικό ισοζύγιο ήταν μηδενικό ο πληθυσμός της χώρας μας θα μειωνόταν ανάμεσα στην 1/1 2011 και την 1/1 2021 «μόνον» κατά 2,5%. Αν υπολογίσουμε τον ίδιο δείκτη σε επίπεδο Π.Ε., θα διαπιστώσουμε αφενός μεν ότι το εύρος κυμαίνεται από **+7,5 % στο - 10 %**, αφετέρου δε ότι ελάχιστες Π.Ε. (12 στις 74) έχουν περισσότερες γεννήσεις από θανάτους (Χάρτης 1).

**Χάρτης 1. Φυσικά ισοζύγια, % του πληθυσμού στην απογραφή του 2011 (Περιφερειακές Ενότητες)**

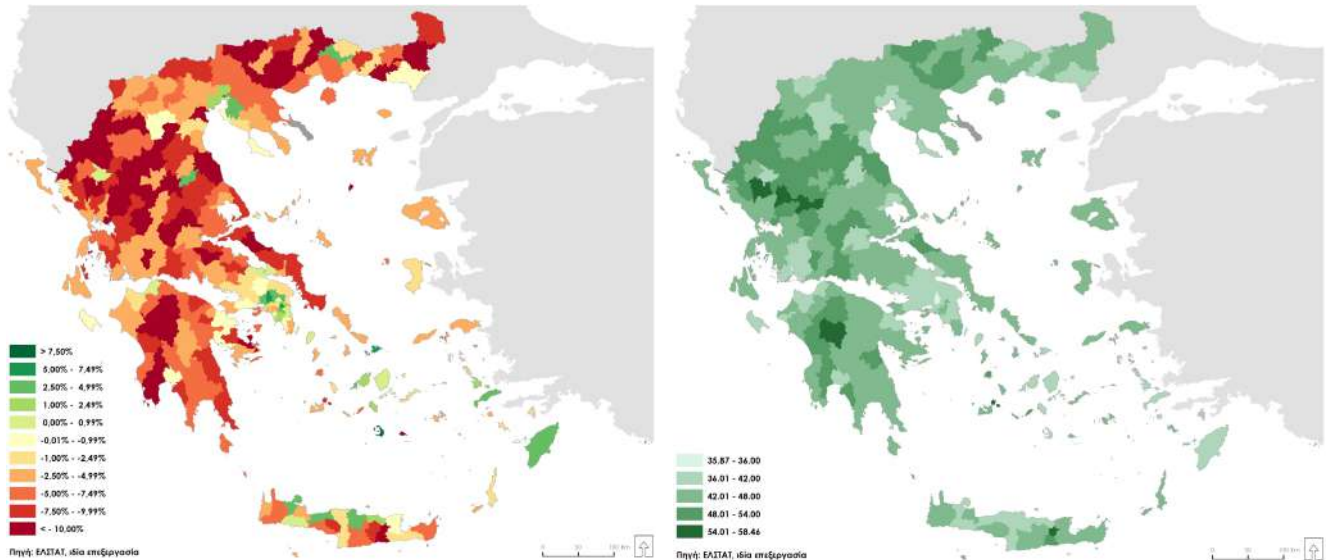


\*bkoz@uth.gr  
\*\*vrappas@upatras.gr

<sup>1</sup> Υπενθυμίζουμε ότι τα Φυσικά Ισοζύγια της δεκαετίας αυτής έχουν ελάχιστα επηρεασθεί από την οφειλόμενη στον COVID αύξηση των θανάτων το 2020.  
<sup>2</sup> Τα Φ.Ι. επηρεάζονται κυρίως από την κατανομή του πληθυσμού σε κάθε διοικητική ενότητα ανά ηλικία (δηλ. το ποσοστό των 65 ετών και άνω – βλ. γήρανση - και δευτερευόντως από το ποσοστό των γυναικών αναπαραγωγικής ηλικίας στον συνολικό γυναικείο πληθυσμό (και ειδικότερα από το ποσοστό των προερχομένων από μη ευρωπαϊκές χώρες αλλοδαπές).  
<sup>3</sup> Η απογραφή του 5/2011 δίδει ένα συνολικό πληθυσμό 10,816 εκατομμύρια. Ο πληθυσμός αυτός είναι ελαφρώς υποεκτιμημένος κατά 2,83%, σύμφωνα με την ΕΛΣΤΑΤ, η οποία για τον λόγο αυτό επανεκτίμησε το πληθυσμό της χώρας μας δίδοντας 11,121 εκατομμύρια. την 1/1/2011. Η επανεκτίμηση του πληθυσμού δεν διατίθεται σε επίπεδα χαμηλότερα του Νομού, και κατ' επέκταση για τις αναλύσεις μας λάβαμε σαν βάση τον απογραφέντα πληθυσμό. Αυτό έχει ως αποτέλεσμα οι δείκτες που δημιουργήσαμε (Φυσικά Ισοζύγια 2011-2020/πληθυσμός της απογραφής) να είναι ελαφρώς υψηλότεροι από αυτούς που θα προκύπταν αν στον παρονομαστή δεν είχαμε λάβει ως βάση τον υποεκτιμημένο αυτόν πληθυσμό της απογραφής.

Σε επίπεδο Δήμου (Χάρτης 2) οι διαφοροποιήσεις είναι ακόμη εντονότερες καθώς από τους 325 οι 56 μόνον είχαν θετικά Φ.Ι. Σχεδόν όλοι οι Δήμοι αυτοί βρίσκονται στο Αιγαίο (Κυκλάδες, Δωδεκάνησα, κεντρική βόρεια Κρήτη) και στην περιφέρεια των δυο μεγαλύτερων πολεοδομικών συγκροτημάτων, στο 1/3 δε σχεδόν από αυτούς (19/56) η υπεροχή των γεννήσεων επί των θανάτων, ως ποσοστό του πληθυσμού τους στην απογραφή του 2011 είναι ασήμαντη (μικρότερη του 1%). Στον αντίποδα, από τους εναπομείναντες 269 Δήμους με αρνητικά Φ.Ι., σε 50 από αυτούς τα ισοζύγια τους, ως ποσοστό πάντοτε του πληθυσμού τους στην απογραφή του 2011, υπερβαίνουν το -10%, και σε 139 υπερβαίνουν το -5%. Επομένως, με βάση πάντοτε τον δείκτη αυτό, αν το Μεταναστευτικό ισοζύγιο ήταν μηδενικό (αν δηλαδή αν σε κάθε μια έξοδο αντιστοιχούσε μια είσοδος) περισσότεροι από τους μισούς αυτούς Δήμους (139/269) θα έχαναν σε μια και μόνον δεκαετία το 5 έως 20% του απογραφόμενου το 2011 πληθυσμού τους. Ο παρατιθέμενος δε χάρτης (Χάρτης 3) μας επιτρέπει ταυτόχρονα να διαπιστώσουμε ότι η τεράστια πλειοψηφία των δήμων αυτών συγκαταλέγεται ανάμεσα στους πλέον γερασμένους το 2011 δήμους της χώρας μας.

**Χάρτης 2. Φυσικά Ισοζύγια, % του πληθυσμού στην απογραφή του 2011 (Δήμοι)**



**Χάρτης 3. Μέση ηλικία του πληθυσμού στην απογραφή του 2011**

Πηγή: ΕΛΣΤΑΤ, Απογραφή πληθυσμού-κατοικιών 2001 (μόνιμος πληθυσμός) & Φυσική κίνηση του πληθυσμού (2011-2020). Ιδία επεξεργασία

Από την ανάλυσή μας προκύπτει ότι κάτω από τους μέσους εθνικούς όρους κρύβονται σημαντικές διαφοροποιήσεις καθώς: i) οι οφειλόμενες μεταβολές του πληθυσμού στα Φυσικά Ισοζύγια ανάμεσα στην 1/1/2011 και την 1/1/2021 σε χαμηλότερα διοικητικά επίπεδα (Περιφερειακές Ενότητες & Δήμους) διαφοροποιούνται σημαντικά αυτών της χώρας, και ii) το ειδικό βάρος των Φ.Ι. διαφέρει σημαντικά ανάμεσα στις Περιφερειακές ενότητες και ακόμη περισσότερο ανάμεσα στους Δήμους.

*Προκύπτει όμως και ένα πρώτο σημαντικό συμπέρασμα. Η δημογραφική «ατονία» της χώρας μας χαρακτηρίζει, σε μικρότερο η μεγαλύτερο βαθμό, το σύνολο πλέον του ελληνικού χώρου και όχι μόνον κάποια τμήματά του. Όσον αφορά δε το μέλλον, τα Φυσικά Ισοζύγια δεν αναμένεται να αλλάξουν πρόσημο παραμένοντας αρνητικά για δυο λόγους: i) οι θάνατοι, μετά από μια πρώτη μείωσή τους τα επόμενα της πανδημίας έτη, θα συνεχίσουν να αυξάνονται λόγω της δημογραφικής γήρανσης (της αύξησης δηλαδή του πλήθους και του ποσοστού των 65 ετών και άνω στον συνολικό πληθυσμό), και ii) οι γεννήσεις δεν αναμένεται να ανακάμψουν, ακόμη και αν οι νεότερες γενεές σταματήσουν να κάνουν λιγότερα παιδιά σε όλο και μεγαλύτερη ηλικία: η μείωση των σε αναπαραγωγική ηλικία γυναικών που έχει αρχίσει από τα μέσα της δεκαετίας του 2000 στη χώρα μας θα συνεχισθεί (οι 20-49 ετών ήταν 2,35 εκατομμύρια το 2010, μειώθηκαν στα 1,95 το 2021 και δεν θα υπερβούν κατά τις εκτιμήσεις μας τα 1,7 εκατομμύρια το 2041).*

*Επομένως, τα φυσικά ισοζύγια της επόμενης εικοσαετίας σε εθνικό επίπεδο θα παραμείνουν αρνητικά (οι θάνατοι το 2021-2040 θα είναι κατά 950.000 περίπου περισσότεροι από τις γεννήσεις) όπως αρνητικά θα συνεχίσουν να είναι και τα Φ.Ι. του συνόδου σχεδόν των Περιφερειακών Ενοτήτων και των Δήμων μας. Κατ' επέκταση εάν απουσία συνταρακτικών ανατροπών (νέου κύματος μαζικής μετανάστευσης αλλοδαπών και δευτερευόντως ανακοπή της φυγής των νέων μας) οι ρυθμοί μείωσης του πληθυσμού μας δεν πρόκειται να ανακοπούν.*



**ΔΗΜΟΓΡΑΦΙΚΑ ΠΡΟΤΑΓΜΑΤΑ  
ΣΤΗΝ ΕΡΕΥΝΑ ΚΑΙ ΠΡΑΚΤΙΚΗ ΣΤΗΝ ΕΛΛΑΔΑ**

Ερευνητικό πρόγραμμα χρηματοδοτούμενο από το ΕΛ.Ι.Δ.Ε.Κ

